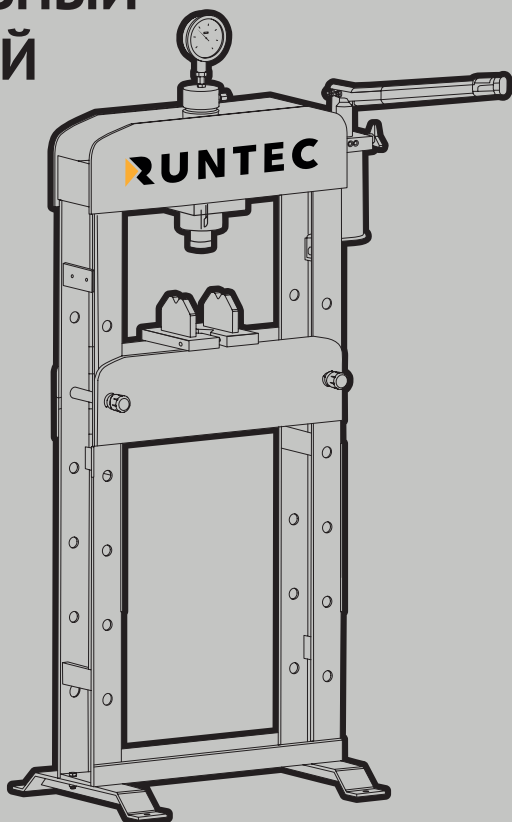


RUNTEC

RT-SP

РУКОВОДСТВО ПО ЭКСПЛУАТАЦИИ И ПАСПОРТ ИЗДЕЛИЯ

ПРОФЕССИОНАЛЬНЫЙ
ГИДРАВЛИЧЕСКИЙ
ПРЕСС



Благодарим вас за приобретение продукции компании RUNTEC®. Данное изделие изготовлено в соответствии с требованиями высоких стандартов качества, что обеспечивает, при условии соблюдения изложенных здесь инструкций по эксплуатации и техническому обслуживанию, долгую и корректную его работу.

**Внимательно прочтите данную инструкцию!**

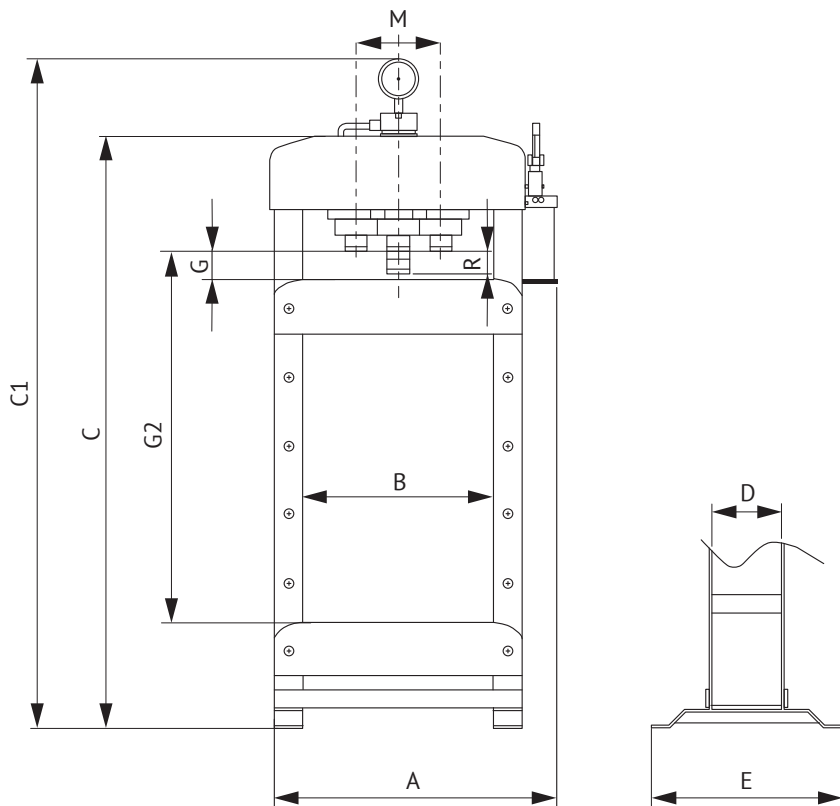
Обратите внимание на требования по безопасности. Эксплуатация данного изделия должна производиться с осторожностью и строго по назначению. Невыполнение этих требований может привести к поломке оборудования, получению травм, а также отказу производителя от гарантийных обязательств. Сохраните данную инструкцию для будущего использования.

Общие положения

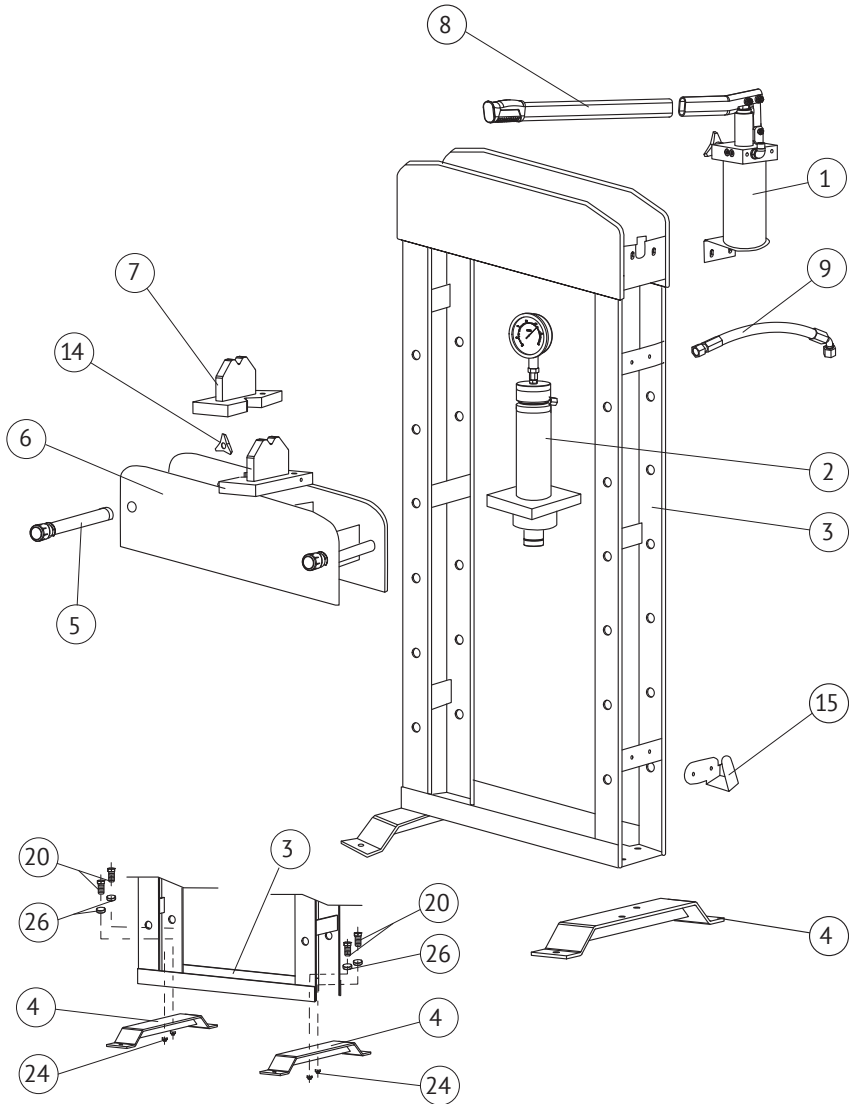
Применяется для совершения широкого круга механических операций в отраслях автомобильного обслуживания и производства, таких как: запрессовка/выпрессовка подшипников и других деталей, установленных с натягом.

Общая схема прессы:

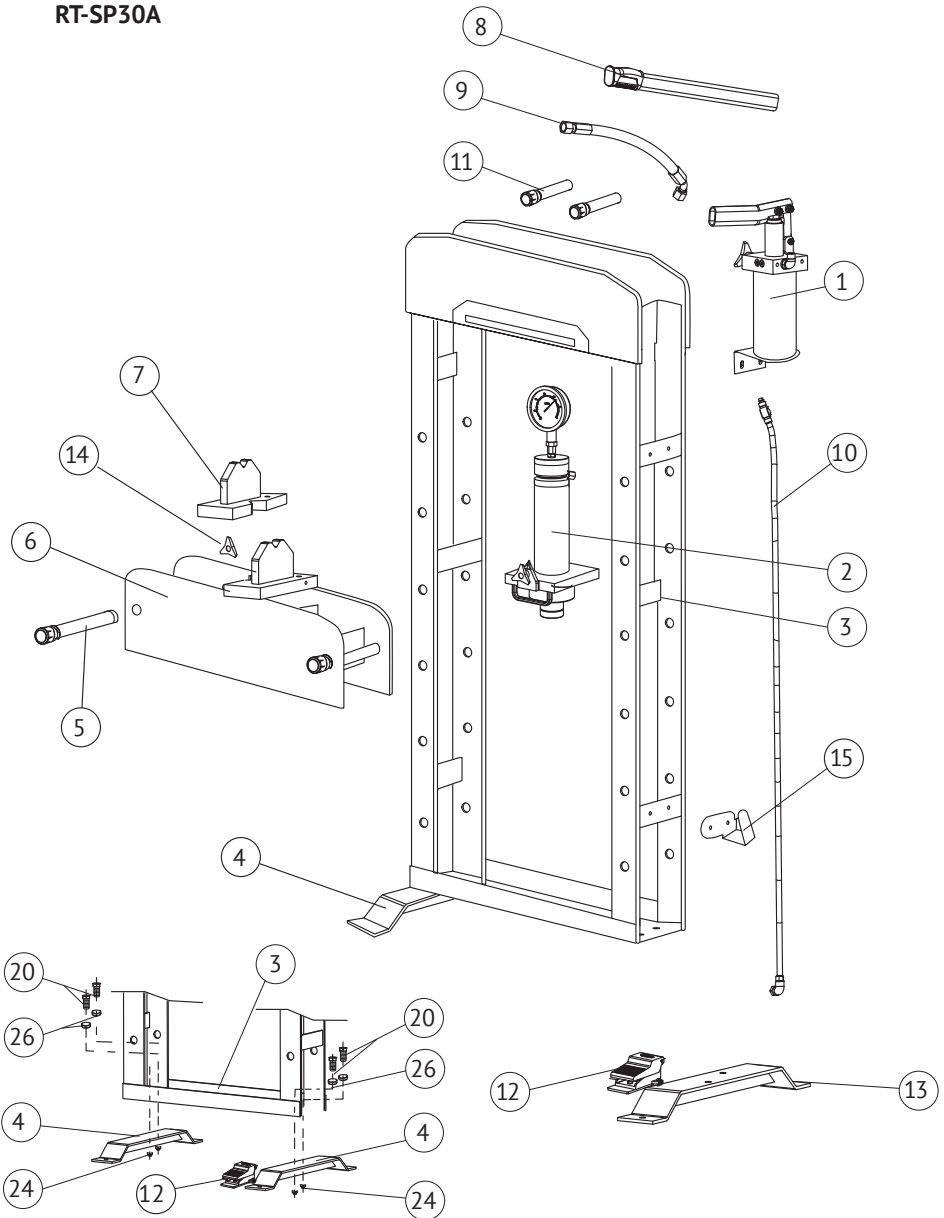
Артикул	Грузо-подъемность	A	B	C	C1	D	E	G	G2	R	M
RT-SP20	20 тонн	850	540	1602	1830	134	540	48	910	180	-
RT-SP30A	30 тонн	840	540	1650	1850	148	540	75	990	180	240
RT-SP50EAM	50 тонн	1050	750	1810	-	200	750	120	820	200	280



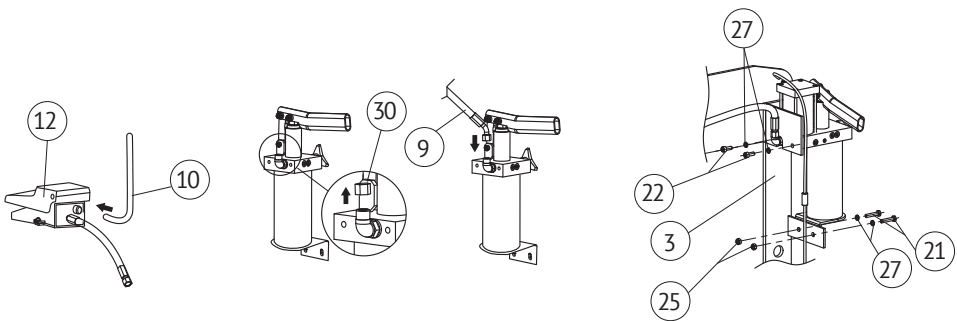
RT-SP20



RT-SP30A

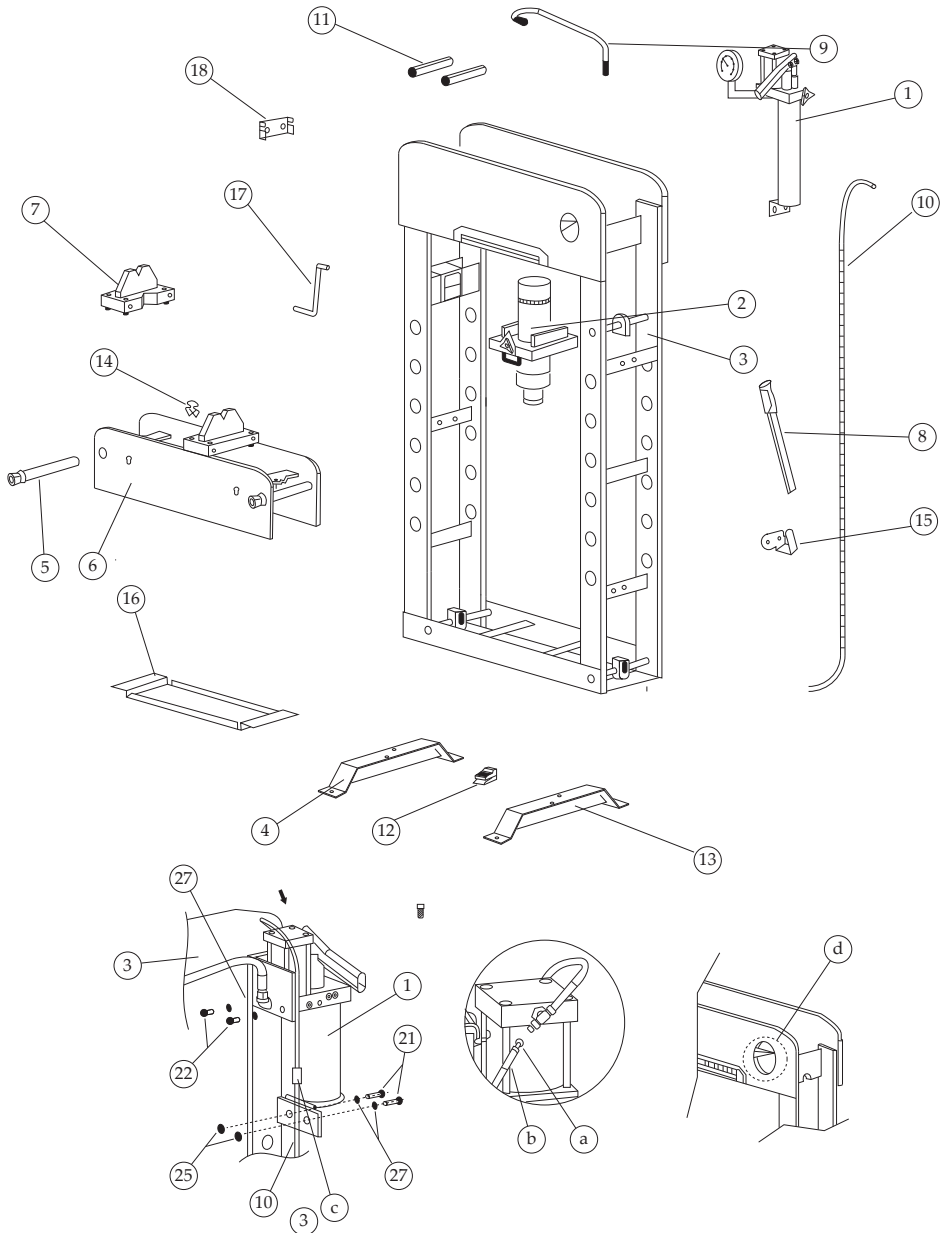


① Oil pump assy	1	⑥ Working behch assy	1	⑪ Cylinder moving shaft	2
② Oil cylinder assy	1	⑦ V-Block assy	2	⑫ Foot pedal valve	1
③ Frame assy	1	⑧ Handle assy	1	⑬ Foot base assy 2	1
④ Foot base assy 1	2	⑨ Oil pipe	1	⑭ Gear shaft circlip	2
⑤ Gear shaft	2	⑩ Air pipe	1	⑮ Handle holder	1
⑳ Outer hexagonal bolt M10x30	4	㉔ Outer hexagonal screw M10	4	㉞ Screw M6x12	2
㉑ Outer hexagonal bolt M8x20	4	㉕ Outer hexagonal screw M8	4	㉟ Spring washer Ø 6	2
㉒ Inner hexagonal bolt M8x20	2	㉖ Spring washer Ø 10	4	㊸ Oil block screw	2
㉓ Shoulder screw 10x48xM8	4	㉗ Spring washer Ø 8	6		



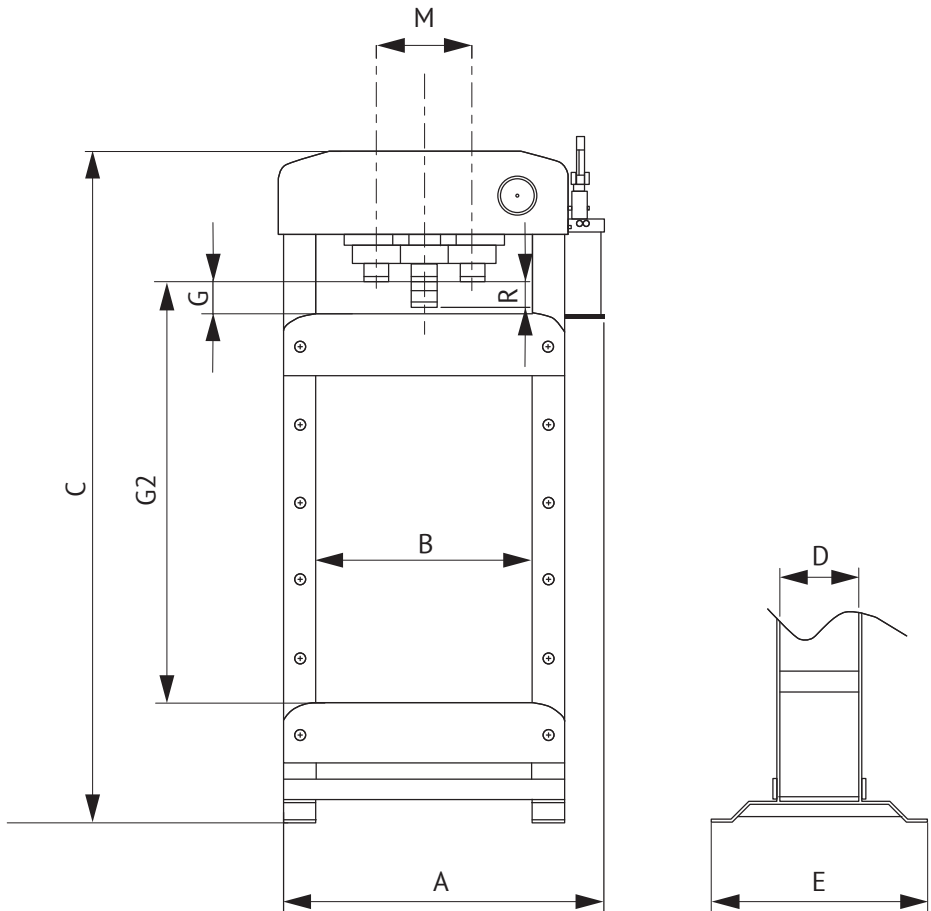
① Масляный насос в сборе	1	⑥ Рабочий стол	1	⑪ Штифт цилиндра	2
② Масляный цилиндр в сборе	1	⑦ V – блок	2	⑫ Педаль	1
③ Рама в сборе	1	⑧ Рукоятка	1	⑬ Подножка педали	1
④ Подножка	2	⑨ Маслопровод	1	⑭ Стопор	2
⑤ Штифт	2	⑩ Воздушная трубка	1	⑮ Держатель	1
⑳ Наружный шестигранный болт M10x30	4	㉔ Наружный шестигранный M10	4	㉞ Винт	2
㉑ Наружный шестигранный болт M8x20	4	㉕ Наружный шестигранный M8	4	㉟ Проволочная губка Ø 6	2
㉒ Внутренний шестигранный болт M8x20	2	㉖ Проволочная губка Ø 10	4	㊸ Винт масляного блока	2
㉓ Винт 10x48xM8	4	㉗ Проволочная губка Ø 8	6		

RT-SP50A

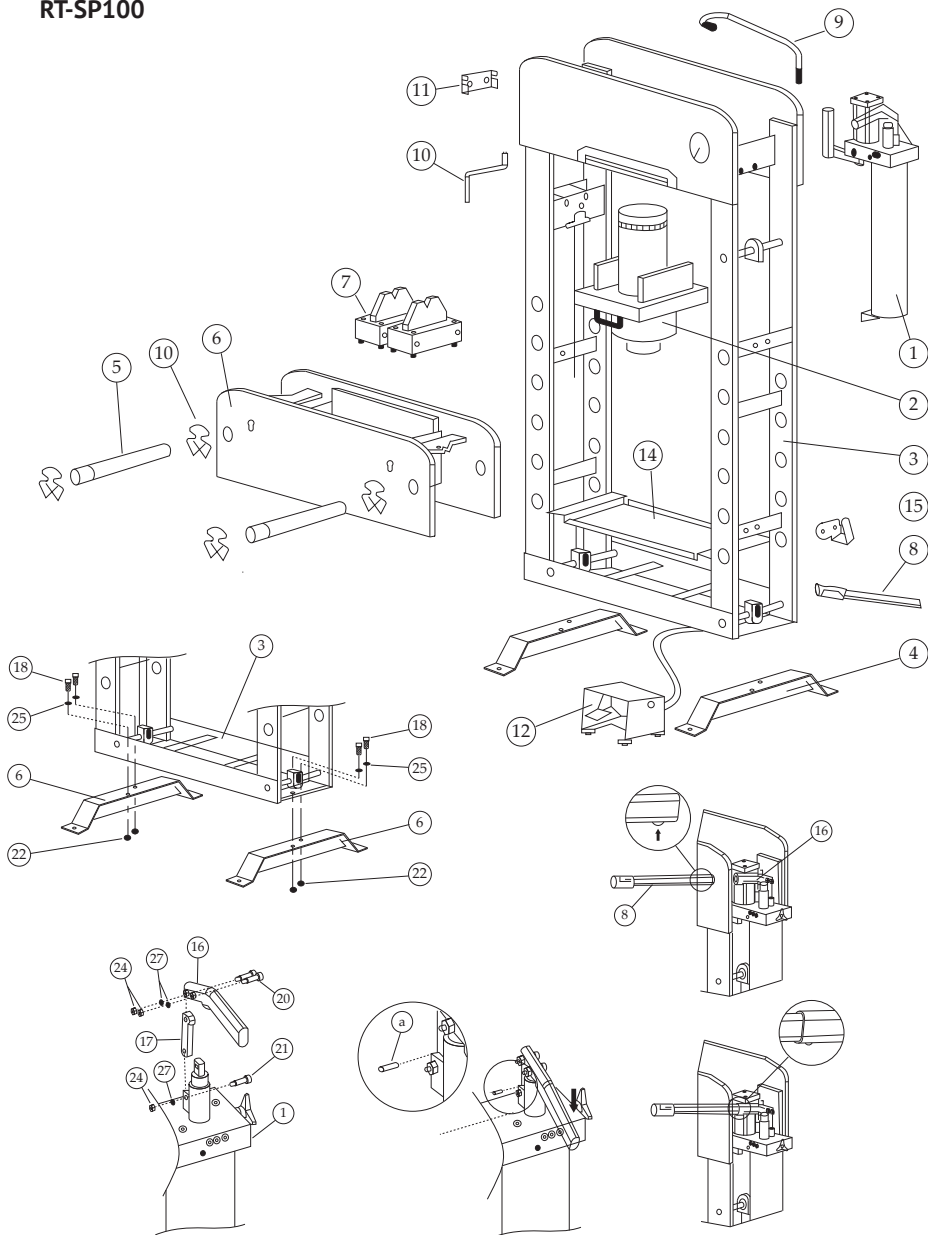


Общая схема прессы:

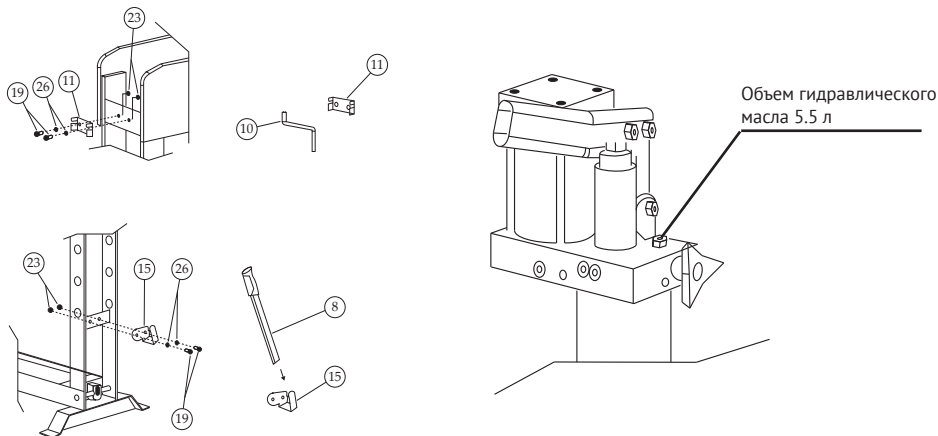
Артикул	Грузоподъёмность	A	B	C	D	E	G	G2	R	M
RT-SP100	100 тонн	1255	850	1938	280	750	185	855	300	360



RT-SP100



① Oil pump assy	1	⑥ Working behch assy	1	⑪ Cylinder moving shaft	1
② Oil cylinder assy	1	⑦ V-Block assy	2	⑫ Foot pedal valve	1
③ Frame assy	1	⑧ Handle assy	1	⑬ Foot base assy 2	4
④ Foot base assy 1	2	⑨ Oil pipe	1	⑭ Gear shaft circlip	1
⑤ Gear shaft	2	⑩ Air pipe	1	⑮ Handle holder	1
⑯ Handle assy 2	1	⑳ Shoulder screw M6x30	2	㉔ Outer hexagonal bolt M6	3
⑰ Pump connecting rod	1	㉑ Shoulder screw M6x25	1	㉕ Spring washer Ø 10	4
⑱ Outer hexagonal screw M10	4	㉒ Outer hexagonal bolt M10	4	㉖ Spring washer Ø 8	4
⑲ Outer hexagonal screw M8	4	㉓ Outer hexagonal bolt M8	4	㉗ Spring washer Ø 6	3



① Масляный насос в сборе	1	⑥ Рабочий стол в сборе	1	⑪ Подвижный вал цилиндра	1
② Масляный цилиндр в сборе	1	⑦ V-образный блок в сборе	2	⑫ Ножной педальный клапан	1
③ Рама в сборе	1	⑧ Ручка в сборе	1	⑬ Кормовая подставка в сборе 2	4
④ Основание опоры в сборе 1	2	⑨ Маслопровод	1	⑭ Стопорное кольцо вала шестерни	1
⑤ Вал-шестерня	2	⑩ Воздуховод	1	⑮ Держатель ручки	1
⑯ Ручка в сборе 2	1	⑳ Винт с буртиком М6х30	2	㉔ Болт с наружной шестигранной головкой М6	3
⑰ Шатун насоса	1	㉑ Винт с буртиком М6х25	1	㉕ Пружинная шайба Ø 10	4
⑱ Винт с наружной шестигранной головкой М10	4	㉒ Болт с наружной шестигранной головкой М10	4	㉖ Пружинная шайба Ø 8	4
⑲ Винт с наружной шестигранной головкой М8	4	㉓ Болт с наружной шестигранной головкой М8	4	㉗ Пружинная шайба Ø 6	3

Распаковка оборудования и/или его составных частей должна осуществляться в условиях закрытого помещения при температуре не ниже +5°C. Долговременное хранение оборудования и/или его составных частей должно производиться при температуре от 0 до +45°C и относительной влажности не менее 95% (без конденсации).

Если оборудование транспортировалось и/или хранилось при температуре ниже +5°C, то в течение двух часов перед началом эксплуатации необходимо выдержать его при температуре не ниже +10°C для полного удаления конденсата.

Требования по безопасности:



Внимание!

К работе с изделием допускается персонал, ознакомившийся с данным руководством и прошедший обучение в специализированных заведениях. Строго воспрещается работа с изделием в состоянии алкогольного или наркотического опьянения.

1. Содержите пресс в чистоте для эффективной и безопасной работы.
2. НЕ превышайте максимальную нагрузку. Никогда не прилагайте избыточного усилия на рабочую деталь и всегда используйте манометр для точной оценки прилагаемого усилия.
3. Используйте пресс строго по назначению. Использование пресса не по назначению запрещено.
4. НЕ допускайте детей и посторонних к рабочей зоне.
5. При работе с прессом всегда используйте защитные очки и рабочие перчатки установленного образца.
6. Перед каждым использованием внимательно осматривайте пресс на предмет трещин в местах сварки, деформаций, ослаблений соединяющего крепежа и отсутствия каких-либо деталей, а также утечек масла.
7. Если пресс подвергся перегрузкам или ударам, следует прекратить его эксплуатацию и обратиться в сервисный центр.
8. При выполнении процедур по выпрессовке/запрессовке убедитесь, что детали точно отцентрированы относительно штока гидравлического цилиндра пресса.
9. Всегда держите руки и ноги на безопасном расстоянии от станины пресса.
10. НЕ используйте пресс для сжатия пружин и других схожих предметов и механизмов, способных соскочить и нанести травму.

11. НЕ вносите изменения в конструкцию пресса, это повлечёт аннулирование гарантии.
12. НЕ допускайте неквалифицированный персонал до работы с прессом.
13. НЕ подвергайте пресс воздействию осадков или других неблагоприятных погодных явлений.
14. Если пресс требует ремонта, и/или какие-либо его части требуют замены, обратитесь за квалифицированной технической помощью в сервисный центр. Используйте только оригинальные запасные части.

**Внимание!**

Предупреждения и предостережения, описанные в этом руководстве, не могут охватить все возможные ситуации и случаи, которые могут произойти. Поэтому следует понимать, что здравый смысл и осторожность являются факторами, которыми необходимо руководствоваться при использовании пресса гидравлического напольного.

Перед использованием:

Примечание: Перед первым использованием продукта прокачайте гидравлическую систему. Сделайте несколько полных рабочих ходов насоса для удаления воздуха из системы.

**Внимание!**

Не поворачивайте перепускной клапан более чем на 1,5 оборота, т.к. это необходимо для обеспечения корректной работы клапана. Проверьте состояние всех деталей пресса. При обнаружении поломки, прекратите эксплуатировать пресс и немедленно свяжитесь с поставщиком.

Техническое обслуживание:

Протирайте пресс снаружи сухой, чистой тканью и периодически смазывайте все соединения и подвижные части маслом по мере необходимости. Когда пресс не используется, храните его в сухом месте с полностью убраннным штоком гидравлического цилиндра.

Если производительность пресса падает, прокачайте гидравлическую систему согласно разделу «Перед использованием», чтобы удалить из нее воздух.

Гарантийные обязательства

1. Для осуществления гарантийных обязательств изделие следует предоставить в представительство компании в чистом виде в сопровождении документов, подтверждающих дату продажи (кассовый чек или товарный чек, гарантийный талон, если есть).
2. Гарантия распространяется на поломки, вызванные заводским браком, дефектом материала или конструкции. В таких случаях компания берет на себя обязательства по ремонту или замене изделия.
3. Для сохранения гарантийных обязательств, при эксплуатации следует соблюдать правила установленные производителем. Это означает: избегать грубого обращения, использовать по назначению, осуществлять бережное хранение и уход, самостоятельно не ремонтировать и не вносить изменений в конструкцию оборудования.
4. На резьбовые соединения инструмента распространяется ограниченная гарантия (сорванная резьба во время эксплуатации не является заводским браком).
5. Гарантия не распространяется на поломки, связанные с нарушением режима смазки.
6. Гарантия не распространяется на естественный износ инструмента.
7. Бесплатный гарантийный ремонт не будет произведен в следующих случаях:
 - отсутствие гарантийного талона, документов подтверждающих дату продажи;
 - использование инструмента не по назначению;
 - наличие механических повреждений, в том числе полученных в результате замерзания конденсата;
 - при наличии внутри инструмента посторонних предметов;
 - наличие признаков самостоятельного ремонта;
 - наличие признаков изменения пользователем конструкции изделия;
 - наличие внутренних и наружных загрязнений.

Срок гарантии: **24 месяца** со дня продажи

Заполняется продавцом:			
Модель			
Торговая организация			
Проверил и продал	ФИО:		Подпись:
Дата продажи		Печать	
Заполняется покупателем:			
С условиями гарантии ознакомлен:	ФИО:		Подпись



RUNTEC

EAC

runtec-shop.ru